



Le
Misanthrope
(VS POLITIQUE)

de Molière

MISE EN SCÈNE
CLAIRE GUYOT

LE MISANTHROPE DE MOLIÈRE - RÉSUMÉ DE L'ŒUVRE

Alceste, affligé par la frivolité de la société, revendique un idéal d'honnêteté et de transparence des cœurs. Il clame son intransigeance face au pouvoir et à ses compromissions. Son indignation et sa souffrance sont telles, qu'il lui prend l'envie de quitter le monde des hommes. Mais pour son plus grand malheur, il est aussi jalousement amoureux de la belle et jeune veuve Célimène.

CLAIRE GUYOT : METTEUR EN SCÈNE

Après des études théâtrales chez Jean Périmony, Claire s'engage dans une formation de chant au studio des variétés avec Sarah Sanders.

Choisie comme interprète à Astaffort, elle rencontre Francis Cabrel et Brice Homs qui la poussent à écrire ses propres textes. Elle sort son premier opus en collaboration avec Emmanuel Moire qui lui écrit ses musiques.

Elle se produit dans plusieurs salles parisiennes avec son répertoire personnel. Jean Davoust son éditeur, lui suggère d'écrire son deuxième album "Indiciblement".

En 2010 elle est choisie pour interpréter le premier rôle dans la comédie musicale "Mamma mia !" au théâtre Mogador à Paris.

Parallèlement à son parcours de chanteuse, elle mène de front sa carrière de comédienne tant au théâtre qu'au cinéma, avec une place prépondérante dans le doublage.

Au théâtre, on la voit dans "Un caprice" et "Il faut qu'une porte soit ouverte ou fermée" de Musset, "Les femmes savantes" de Molière, "L'impromptu de Versailles" de Molière, "Les diaboliques" de Dubillard... Et dans "Le plaisir de rompre" & "Le pain de ménage" de Jules Renard" (création Avignon 2018).

Dès 2013 elle se produit dans plusieurs salles avec "Claire et ses drôles de types", concert autour de la poésie, et sort son troisième album acoustique à l'image de ses concerts.

Elle prépare "la Locandiera, le musical" d'après Carlo Goldoni, projet dans lequel elle est co-auteure et interprète principale.

Elle assiste à la mise en scène divers projets de "la compagnie du Scarabée".



ANNE RONDELEUX : ASSISTANTE MISE EN SCÈNE

Après une formation de trois ans au cours de théâtre de Jacques Baillon, qui fut également directeur de théâtres (dont le Petit Odéon) et auteur, Anne Rondeleux enchaîne les prestations au cinéma, pour des courts et longs métrages, des publicités mais surtout des séries et téléfilms, collaborant régulièrement avec Robert Mazoyer, Philippe Monnier, Nina Companeez (...). Présente aussi au théâtre, elle jouera dans "Mademoiselle", "Le mariage de Figaro", "Les sorcières de Salem" (Théâtre des Célestins), "Moi" (Théâtre Hébertot), "La panthère repentie" (Théâtre de la Potinière).

Anne Rondeleux a par-ailleurs une riche carrière dans le doublage.



NOTE D'INTENTION DU METTEUR EN SCÈNE

Pourquoi le Misanthrope VS politique ?

VS comme « version » car tous les personnages gravitent dans le milieu politique, jouent dans cette sphère du pouvoir et de l'argent où corruption, langue de bois, flatterie et médisance sont les armes utilisées encore et toujours pour grappiller une parcelle d'influence.

VS comme « versus » car Alceste prend conscience de la fatuité de ce monde politicien après la mort de son mentor qui n'était autre que le mari de Célimène, cette jeune veuve qui a réussi à se glisser dans le premier cercle des puissants grâce à ses charmes, sa jeunesse, son ambition et son esprit manipulateur.

Après avoir consacré sa vie à cet homme en tant que spin doctor, directeur de cabinet, et éminence grise... Alceste réalise l'ineptie et la sidérante vacuité de l'action politique et finit par en être totalement écoeuré. Il tente de rallier Célimène à sa cause avec cet ultime espoir de retrouver l'amour des humains à travers elle.

Les marquis, valets et proches sont autant de conseillers en communication, à l'économie, à la justice et autres experts stratégiques qui continuent leurs gesticulations ridicules autour du pouvoir, alors qu'à l'extérieur la pauvreté et la misère font rage.

Dans cette vision moderne du Misanthrope, les vers de Molière seront respectés jusqu'au dernier.



Esquisse du décor

NOTE DE SCÉNOGRAPHIE

Dans un décor épuré, presque aseptisé, les personnages évolueront tantôt dans leur QG politique froid et fonctionnel, tantôt dans les appartements de Célimène donnant sur une des avenues les plus prestigieuses de Paris. Ce décor sera un support capital à la création des lumières par ses structures et les matériaux utilisés. (colonnes métalliques, sol laqué, table lumineuse...)

Les lumières orchestrées par Laurent Béal donneront une dimension cinématographique où les gros plans et plans d'ensemble se feront ressentir.

L'alcool, le tabac, les tables de poker, les nuits blanches feront partie du quotidien des personnages. Ils seront habillés dans des costumes de grandes marques et utiliseront des moyens de communication modernes (smartphones, tablettes, ordinateurs...)

Au centre de la scène, un tableau de Pop Art illustrera le défunt mari de Célimène, mentor politique d'Alceste, personnage clef de la mise en scène.

PIERRE MARGOT - *Alceste*

Issu d'une famille de musiciens classiques, il se forme au cours Simon puis auprès de Maurice Sarrazin, fondateur du Grenier de Toulouse. Il joue de grands rôles tels que Œdipe, Ariel ("La Tempête" de Shakespeare), Pozzo ("En attendant Godot" de Beckett)... jouant ainsi dans une cinquantaine de spectacles. Signant six mises en scène dont "La Locandiera" de Goldoni (il en écrit aussi l'adaptation) pour le Grenier de Toulouse, son parcours, très remarqué dans tout le sud de la France, est couronné en 2002 par le Prix Daniel Sorano. Il a aussi signé la musique de plus de soixante spectacles, sorti quatre disques et crée ses propres spectacles de chansons. Il compose des musiques pour des documentaires, travaille régulièrement dans le doublage et fait plusieurs séries de concerts, s'investissant dans des projets qui réunissent théâtre et musique, ses deux passions.



AURÉLIE NOBLESSE - *Célimène*

Après avoir étudié le théâtre au lycée, à l'école Florent puis à l'école Claude Mathieu, elle explore classiques, café théâtre et contemporain au sein de plusieurs compagnies. Elle s'est également formée à la marionnette avec José Luis Gonzalès. Elle jouera dans "Entrez et fermez la porte" écrit et mis en scène par Marie-Raphaële Billetdoux, "Tailleur pour dames", "La surprise de l'amour", "La guerre des sexes" de Pascal Grégoire et participe avec la Compagnie Air du Verseau à "Amours en tous genres", spectacle luttant contre l'homophobie et le sexisme dans les collèges et lycées. Elle crée le rôle de la guide dans "Foutue Guerre" de Philippe Froget (Avignon et tournée), puis, interprétera Junie ("Britannicus") et Philaminte ("Les femmes savantes" avec la compagnie Les croqueurs, direction de Loïc Fieffé). Elle intègre aussi The gribitch brothers and sisters, groupe Gipsy Punk, comme choriste.



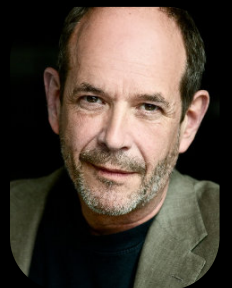
EMMANUEL LEMIRE - *Philinte*

Après des études scientifiques, il suit les cours d'Yves Pignot, Jean Périmony, Sybil Maas et Olivier Lebeaut. A 20 ans, porte-flambeau dans "L'Avare" à la Comédie Française (mise en scène Jean-Paul Roussillon) : tout petit et magnifique commencement qu'il revendique ! Plus tard, il interprétera Cléante avec Daniel Prévost. Comédie Française toujours (sans faire partie de la troupe), il travaille avec Jean-Luc Boutté, Alexander Lang, et à nouveau Jean-Paul Roussillon, puis, c'est "La Vénitienne" avec Claudia Cardinale (Rond-Point des Champs-Élysées). Après l'expérience des Tréteaux de France, suivent fictions radiophoniques, doublages, voix off, lectures pour Radio France et quelques tournages. À partir de 2011, retour au théâtre avec, entre autres, "Des souris et des hommes" (Théâtre du Palais-Royal), sélectionné aux Molières 2015.



EDGAR GIVRY - *Oronte*

Prix François Périer au cours Simon, il est auditionné par Henry de Montherlant pour le rôle d'Henriet pour "La Ville dont le Prince est un Enfant" (mise en scène Jean Meyer, Théâtre Michel). Triomphe, qui l'emmènera au Canada puis à Londres où il le jouera un mois à l'Aldwych Theatre, l'un des fiefs de la Royal Shakespeare Company. Puis les pièces s'enchaînent, aux côtés de Sylvia Monfort, Suzanne Flon, Danielle Darrieux,... avec des textes de Claudel, Roussin ou Marceau. Il intègre la Compagnie Jacques Mauclair durant quatre saisons et créera le rôle de l'apôtre Jacques dans "Un homme nommé Jésus" (mis en scène par Robert Hossein au Palais des Sports). Également habitué des films de Francis Veber ("Le dîner de cons"...), il a tourné dans plus de 90 films, téléfilms et séries, participant cet été, au tournage de "Embarquement immédiat" de Philippe Dechauveron (sortie prévue en octobre 2016).



YOUNA NOIRET - *Éliante*

Comédienne et danseuse, elle entre très jeune au Conservatoire Régional de Danse de Rennes puis au CEFEDM de Nantes. En parallèle de l'obtention de son diplôme d'état ainsi que de son EAT en danse contemporaine, elle étudie deux ans au conservatoire de théâtre de Nantes, lui permettant d'entrer à l'ERAC (Ecole Régionale d'Acteurs de Cannes) dont elle sortira en 2011 après avoir suivi une formation intensive de trois ans.

Depuis elle joue essentiellement au théâtre : Le Pays de Rien de Nathalie Papin (mise en scène Betty Hourtebise), Le Conte d'hiver de Shakespeare (mise en scène Sylvie Osman), Le Bourgeon de Feydeau (mise en scène Nathalie Grauwyn), Vivre de Vincent Clergironnet pièce où elle est principalement danseuse, La Ballade du Minotaure de Dürrenmatt, seule en scène sous la direction de Guillaume Mika ou Retrouvailles de la Cie du Double, pièce basée sur un canevas d'improvisation...



GEOFFROY GUERRIER - *Acaste*

Il se forme dans les classes de Denise Bonal, Pierre Vial, Gérard Desarthe, Jacques Seyres, Bernard Dort et Michel Bernardy au Conservatoire National Supérieur d'Art Dramatique de Paris entre 1985 et 1989.

Depuis 1984, il joue régulièrement au théâtre, les grands auteurs classiques et contemporains. Il a aussi joué en Italien dans plusieurs mises en scène d'Angelo Savelli, et a créé plusieurs pièces d'Agnès Marietta.

En 2006, puis en 2011, Sam Mendes le choisit pour être Clifford Bradshaw dans sa mise en scène de Cabaret, aux Folie-Bergères puis au Théâtre Marigny.

On a également pu voir Geoffroy à la télévision dans de nombreux téléfilms. En 2011, il a notamment tourné pour la 1ère chaîne chinoise (CCTV1) avec le réalisateur Kang Honglei.



DENIS LAUSTRIAT - *Clitandre*

Formé au Conservatoire de Strasbourg et au cours de Jean-Laurent Cochet, Denis a joué au théâtre, notamment sous la direction de Jean-Paul Cisife ("Adorable Julia" avec Danielle Darrieux), Dominique Liquière ("La nuit des rois" avec Jean Le Poulain), Philippe Rondet ("Candide" avec Jean-Marie Proslie), Jean-Paul Lucet ("Athlètes" avec Elisabeth Bourguine et Jean-Paul Bordes), Jean-Paul Galy, Hervé Bernard Omnès ("Le projet Laramie"), Gérald Garutti ("Petit traité de manipulation à l'usage des honnêtes gens", avec Jean-Claude Dreyfus)... Il a également tourné au cinéma avec Jean-Pierre Mocky et Georges Trillat ainsi qu'à la télévision, et prêté sa voix à de nombreux comédiens dans des films, téléfilms et séries (Orlando Bloom dans "le seigneur des anneaux", "Pirates des Caraïbes", ...)



ANNICK ROUX - *Arsinoë*

Au théâtre, on l'a vu dans une trentaine de pièces aux côtés de J. Le Poulain, R. Hirsh, B. Blier, R. Pierre, A. Cordy, P. Mondy, etc, écrites par Molière, Shakespeare, Garcia Lorca, Anouilh, Feydeau, Labiche, H. Miller, Ionesco, P. Charras etc, Elle a été dirigée par Jacques Mauclair, François Joxe, Jean Meyer, Régis Santon, Robert Manuel, Eric Civanyan, par Jean-Christophe Averty pour la Comédie-Française, pour la télévision et pour la radio. On l'a vue aussi dans des films et téléfilms réalisés par Maurice Pialat, Gérard Oury, Thierry Jousse, Maurice Cloche, Jeannette Hubert, Claude Loursais, Louis GrosPierre, Joyce Bunuel, Philippe Galardi, Jacques Trefouel, Nicolas Gessner, Edouard Molinaro...

Signe particulier : adore Francis Blanche et lui a consacré un tour de chant : "*Ça tourne pas rond*". (voir annickroux.blogspot.fr)



LAURENT BÉAL - Lumières

En 1988, Régis Santon lui propose de créer sa lumière avec un Labiche. Il signera pour lui une trentaine de créations. Depuis, de nombreux metteurs en scène lui font confiance : Francis Sourbié, Patrice Kerbrat pour qui il réalise plus de vingt-cinq créations, dont les pièces de Yasmina Réza ou Michel Fagadau pour qui il signe une trentaine de pièces. Stéphane Hillel lui confie ses dix dernières créations et plus récemment, Didier Long.

Comédiens, chorégraphes, musiciens s'en remettent à ses compétences, dont Fabrice Luchini qui lui confie tous ses spectacles depuis 1996.

Laurent Béal est très régulièrement nommé aux Molières comme meilleur créateur de lumières.

JEAN-MICHEL ADAM - Décors

Diplômé de la Villa Arson de Nice, il reçoit le Prix Mossa de peinture en 1987. Il signe notamment, la scénographie d'une vingtaine de spectacles de Didier Long dont "Equus", "La Parisienne", "La Vie devant Soi", "Le Gardien" et "Le Limier" (tous deux nominés aux Molières), "Les Braises". Il travaille également pour divers metteurs en scène tels que Francis Perrin ou Gérard Gélas et crée pour Opéra en Plein Air les scénographies de "Rigoletto" et "Carmen". Il a aussi conçu les décors de spectacles de variétés et de cinéma.

NADIA RÉMOND - Costumes

Diplômée en 2005 de l'École Nationale Supérieure d'Arts Plastiques, elle est ensuite formée en couture modélisme à l'ADAC.

Elle crée des costumes historiques et contemporains pour le Studio Théâtre de Stains, la Compagnie Étincelles ou encore la compagnie Les Trois Clefs. Elle réalise aussi des marionnettes pour différents spectacles.

GAUTIER DE FAULTRIER - Conception sonore

Après avoir suivi un cursus de philosophie mention musique à la faculté de Nantes, il est diplômé de la section son de l'ESRA en 2006.

Il pratique le montage son en fiction, documentaire et animation, pour le cirque Phénix, sur des comédies musicales et assiste Gérard Lamps sur deux films.

Il partage aujourd'hui son temps entre séries d'animation, doublage et musique.



CONTACTS

CONTACT DIFFUSION ARTISTIQUE

ARTISTICSCENIC - Pierrick QUENOUILLE

06 86 59 93 79 - contact@artisticscenic.com

CONTACT ÉQUIPE ARTISTIQUE

Marie-Laure CHANET

06 67 60 87 63 - chanet.contact@orange.fr

CONTACT "LA VALLÉE DES ARTS"

Monique CHANET - Présidente

06 11 49 52 94 - la-vallee-des-arts@orange.fr

SITE INTERNET

<http://www.la-vallee-des-arts.fr/le-misanthrope/>

crédits photos :

www.jeanmichel-g.com (photo de l'affiche), Laura Renou (création de l'affiche),
Thierry Hugon (Claire Guyot), Laura Cortès (Anne Rondeleux),
Thierry Hugon (Pierre Margot), François Mallet (Aurélie Noblesse),
Sarah Robine (Emmanuel Lemire), Laura Cortès (Edgar Givry),
JF Mariotti (Youna Noiret), Benoît Rabillé (Geoffroy Guerrier),
Charlotte Spillemaecker (Denis Laustriat), Serge Feuillard (Annick Roux)



Le Misanthrope (VS POLITIQUE)

de MOLIÈRE

MISE EN SCÈNE : CLAIRE GUYOT
Assistante mise en scène ANNE RONDELEUX

Distribution et équipe technique

ALCESTE : PIERRE MARGOT
CÉLIMÈNE : AURÉLIE NOBLESSE
PHILINTE : EMMANUEL LEMIRE
ORONTE : EDGAR GIVRY
ÉLIANTE : YOUNA NOIRET
ACASTE : GEOFFROY GUERRIER
CLITANDRE : DENIS LAUSTRIAT
ARSINOË : ANNICK ROUX

LUMIÈRES : LAURENT BÉAL
DÉCORS : JEAN-MICHEL ADAM
COSTUMES : NADIA RÉMOND
CONCEPTION SONORE : GAUTIER DE FAULTRIER

Durée : 1h50

(Représentations du Festival Off d'Avignon : pour cause de restriction de temps, Claire Guyot a été contrainte de couper la scène 1 de l'acte V dans sa totalité)

créé au VINGTIÈME THÉÂTRE à Paris
directeur : Pascal MARTINET

Spectacle hébergé par La Vallée Des Arts
avec le soutien de :

